

КОНЦЕПЦИЯ КОМПЛЕКСНОГО БЛАГОУСТРОЙСТВА ТЕРРИТОРИИ, ПРИЛЕГАЮЩЕЙ К ТЕРРИТОРИИ МАРЬИНСКОГО РУЧЬЯ ПО АДРЕСУ: Г. МОСКВА, НАО, ПОСЕЛЕНИЕ ФИЛИМОНКОВСКОЕ, КВ. 99,102

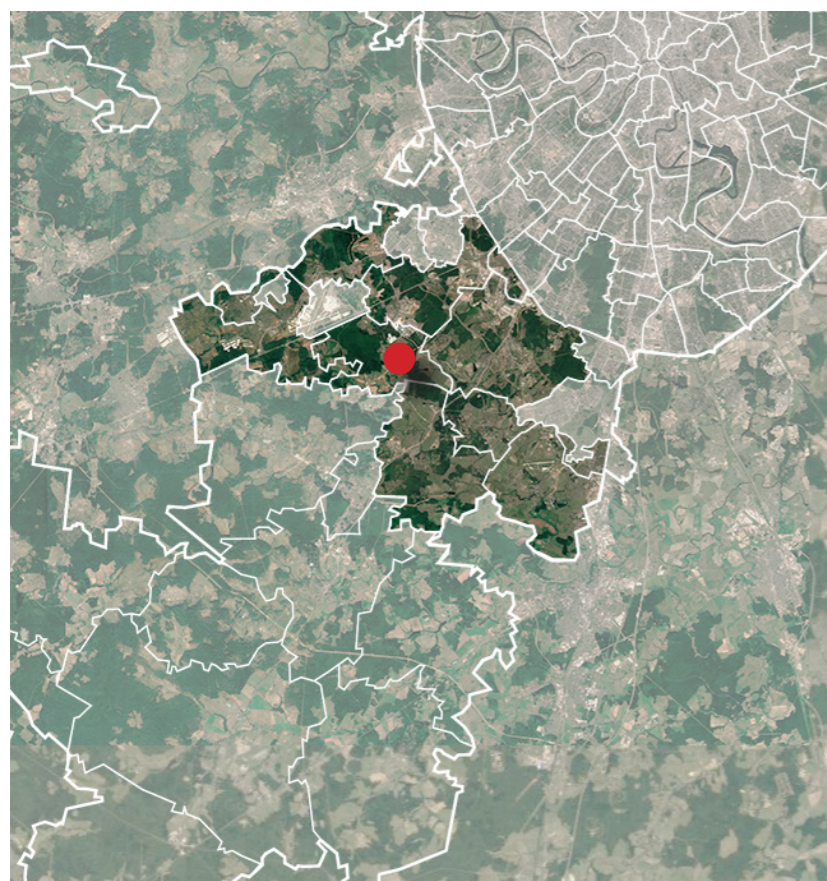





Положение НАО в контексте г. Москвы

Положение поселения Филимонковское в контексте НАО

Проектируемая территория в поселении Филимонковское





Площадь благоустраиваемой территории составляет 16,5 га

 Граница проектирования



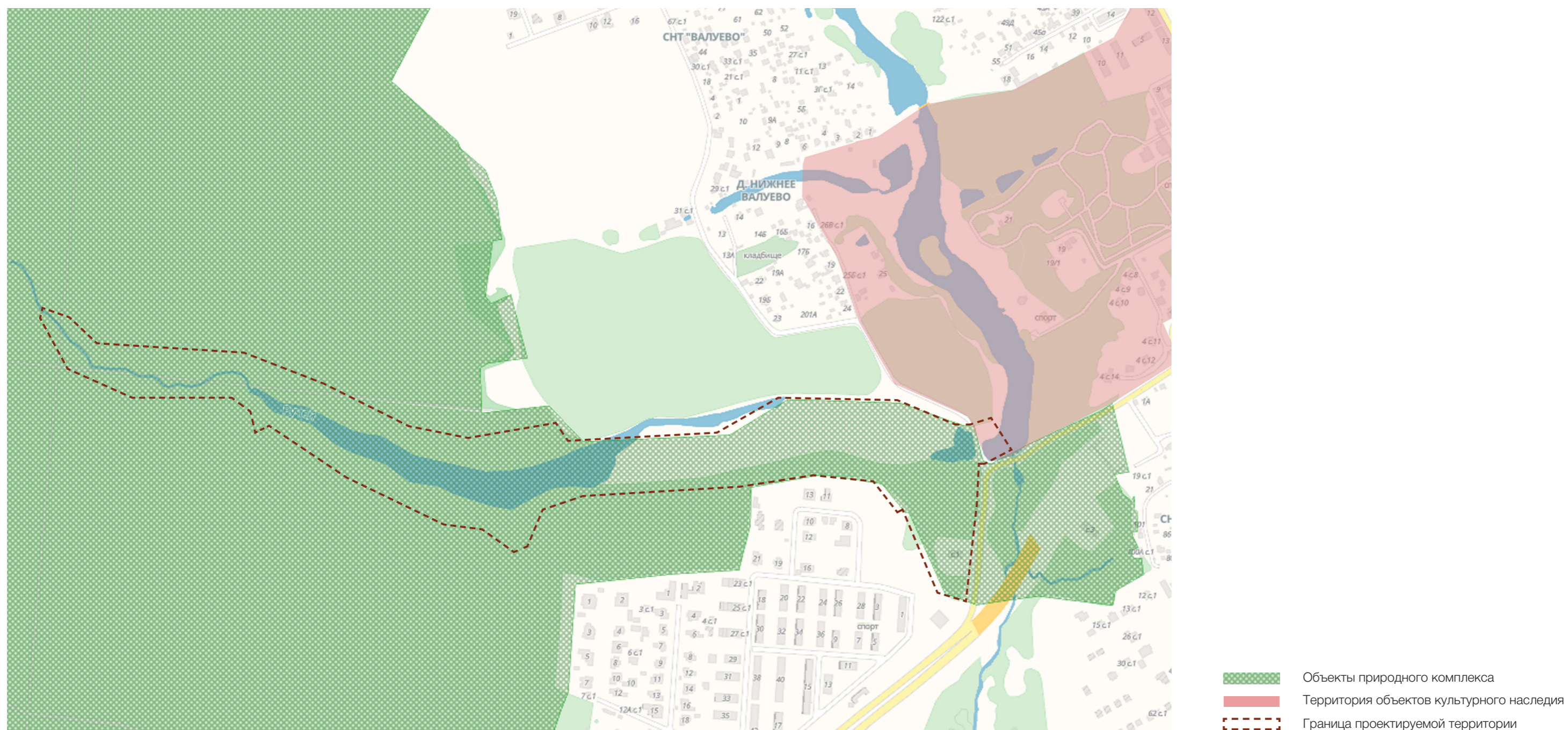


- Земельный участок 77:17:0:11742  
Для размещения скверов, парков, городских садов
- Земельный участок 77:0:0:66267  
Для размещения особо охраняемых природных объектов (территорий)
- Земельный участок 50:21:150205:7  
Для сельскохозяйственного производства и для индивидуального жилищного строительства
- Водные объекты

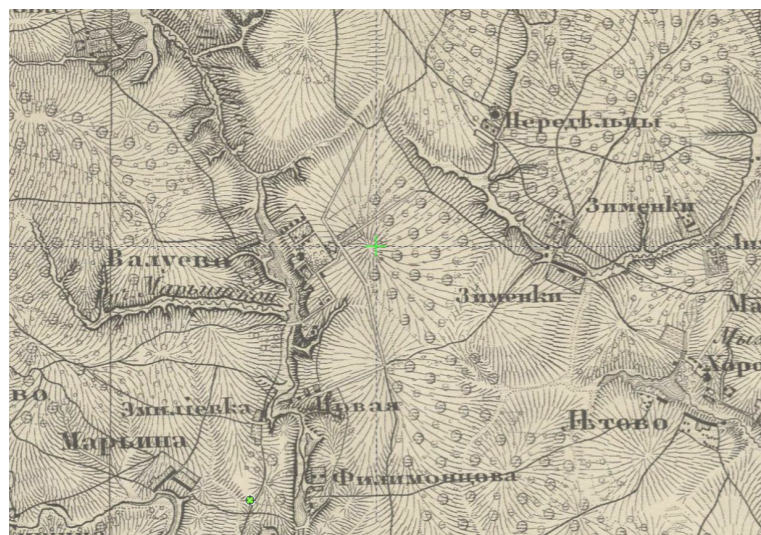
-  Пешеходный переход
-  Остановки общественного транспорта

- Проезд
- Кадастровое деление
- Граница проектируемой территории





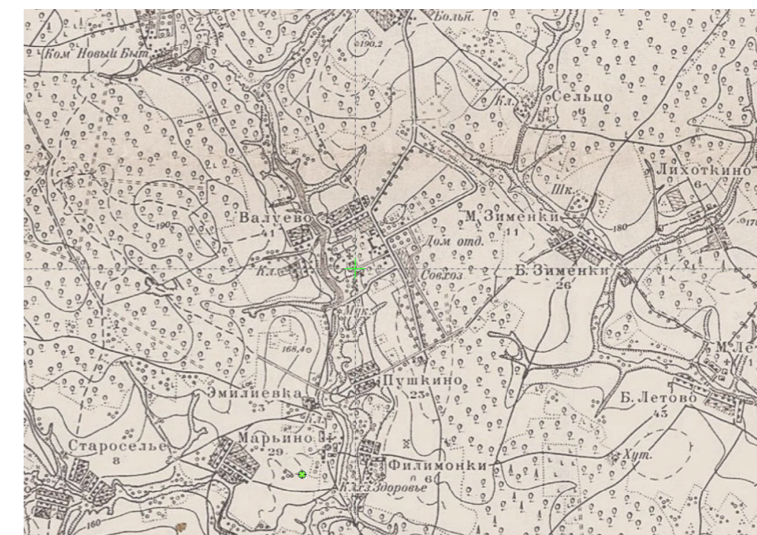




1860 г.



1928 г.



1931 г.



1940 г.



1972 г.



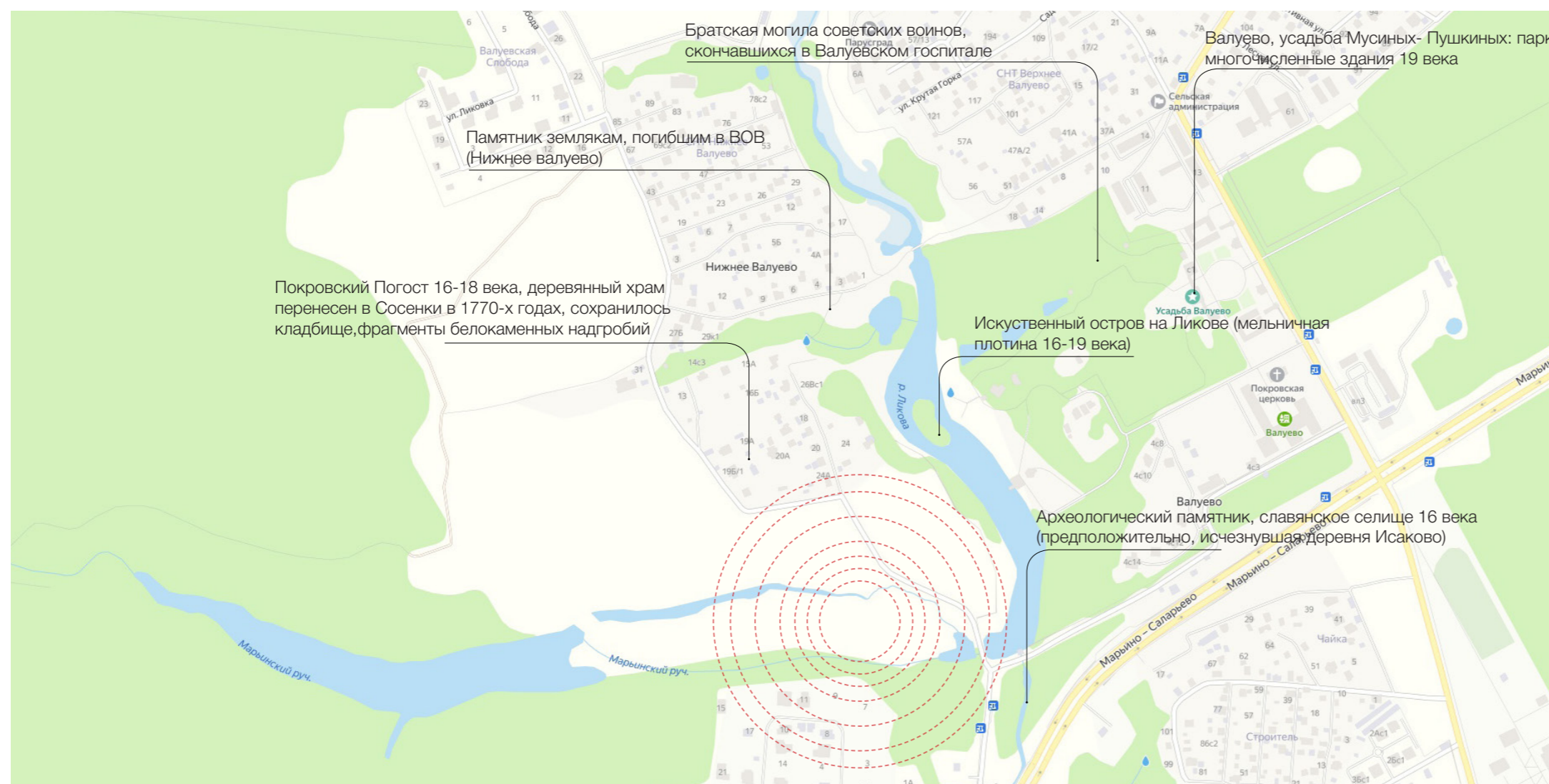
1990 г.

**МАРЬИНСКИЙ РУЧЕЙ** – лесная река, правый приток р. Ликовы длиной 5 км, имеет исток в низинном болоте в окрестностях п. Лески недалеко от аэропорта Внуково, устье рядом с п. Благодать. Проходит через весь Мешковский лес сначала в виде небольшого петляющего ручья, местами теряющего русло в небольших затопленных ложбинах, густо поросших травяной растительностью, в нижнем течении приобретает очень глубокую долину со врезанными в нее балками, здесь река приобретает постоянное течение. Весной Марьинский ручей особенно живописен, вода стекает по перекатам, образованным небольшими валунами моренных суглинков. Назван по с. Марьино, расположенному на значительном удалении от ручья (вероятно, селу принадлежали земли по ручью). **МИЛОВ ОВРАГ В НАШЕ ВРЕМЯ НОСИТ НАЗВАНИЕ МАРЬИНСКОГО РУЧЬЯ**; вся его протяженная долина находится в границах старой валуевской вотчины.

Древнейшими местными землевладельцами, память о которых сохранилась в средневековых документах, были Валуевы и Белеутовы. Первым принадлежали территории, расположенные по Ликове, а вторым – по Незнайке. К XV-XVI столетиям полностью сложилась характерная структура здешних населенных пунктов. Сокрушительный удар здешним деревням и селам был нанесен в 1571 году, когда русские земли подверглись внезапному набегу крымско-татарского войска. К 1612 году край практически обезлюдел, выжившие крестьяне разбежались в более спокойные регионы. К середине XVII века постепенно наладилась хозяйственная жизнь района. Начался рост населения. Расчищались новые поля под посевы, в Валуево и Березках заработали водяные мельницы, строились новые деревянные храмы и хозяйские дворы. В самом начале XIX столетия район переходит в состав Подольского уезда.

Несколько сотен местных жителей воевали на фронтах Великой Отечественной войны и участвовали в авральных тыловых работах. Десятки были награждены орденами и медалями, десятки погибли и пропали без вести. В Валуево и Филимонках были открыты госпитали для раненых. По меньшей мере в трех точках на территории поселения были установлены зенитные батареи, прикрывавшие подходы к Москве и к Внуковскому аэродрому.





Село Валуево, подобно многим другим русским селениям, называлось именем первых владельцев. Родоначальником Валуевых был некий Окатий (или Акатий), современник Ивана Калиты (14 век). Окатий был отцом боярина Василия. В те стародавние времена фамилий еще не существовало и люди имели прозвища, так вот один из сыновей Василия Окатьевича, Тимофей Васильевич, получил прозвище «Волуй», т.е. гриб, который во многих местностях считается несъедобным.

Тимофей Валуй («о» впоследствии перешло на «а») прославился тем, что был воеводой великого князя Дмитрия Донского и пал на Куликовом поле. Дети его, Даниил и Федор, тоже были боярами. Известно, что Федор был убит одним из своих холопов, «лукавым рабом», как об этом говорится в документе, в 1382 году. В следующем поколении потомки Тимофея Валуя, т.е. Валуевы, не удержавшиеся в боярском клане, стали рядовыми дворянами.

Первоначальная вотчина Валуевых устанавливается из позднейших документов по названиям селений. Она располагалась на реке Ликове. На карте первой половины 14 века обозначена деревня Акатово, южнее, примерно в двух километрах, находится деревня Мешково, а еще южнее - Валуево, которое в старинных документах называется селом Покровским (по церкви). По приблизительным данным, в этом владении было 2500 десятин (1 десятина = 1,09 га).

Владение было богатым. Лет 500-600 назад река Ликова была многоводнее, на ней стояли четыре мельничные плотины. В лесу по обоим берегам реки водилась дичь, в 14 веке были даже бобы, по заливным лугам - хорошие покосы.

В конце XV века северо-западная часть вотчины принадлежала Григорию Михайловичу Мешку, а село Покроевское-Валуево - его младшему брату Ивану Михайловичу, который сделал карьеру при дворе Новгородского митрополита.



**МАРТ 2015 ГОДА** - начало вывоза строительного грунта в ОВРАГ

Марьинского ручья

**МАЙ 2015 ГОДА** - незаконно складированы навалы грунта, засыпана

часть акватории Марьинского ручья и его водоохраной зоны, в связи

с чем компонентам окружающей среды (водным биоресурсам, зеленым насаждениям, почве) причинен экологический ущерб.

**АВГУСТ 2015 ГОДА** - Часть Марьинского ручья на полкилометра выше

места засыпки, превратилась в заводь, в которой стоят деревья.

**НОЯБРЬ 2015 ГОДА** - вода поднялась более чем на 60 см и

продолжает заливать берега.

**ФЕВРАЛЬ 2016 ГОДА** Никулинский суд Москвы взыскал по иску

Межрайонной природоохранной прокуратуры Москвы более 1 млрд руб. с

двух компаний, благоустроивавших «Народный парк» в Новомосковском административном округе столицы.

**АПРЕЛЬ 2016 ГОДА** - Площадь затопления составляет уже 5 гектар.

Длина затопления 770 метров.

**МАРТ 2017 ГОДА** - Вода переполнила долину и вырвалась вдоль

земляной насыпи по полю, пробила русло. Ближе к Ликове уклон

возрастает, и там новое русло ручья пробило глубокую долину, есть даже

водопад высотой в полтора метра, а всё потому что такое количество

воды спровоцировало оползень и часть берега просто срезало, теперь там

небольшой активный овраг.

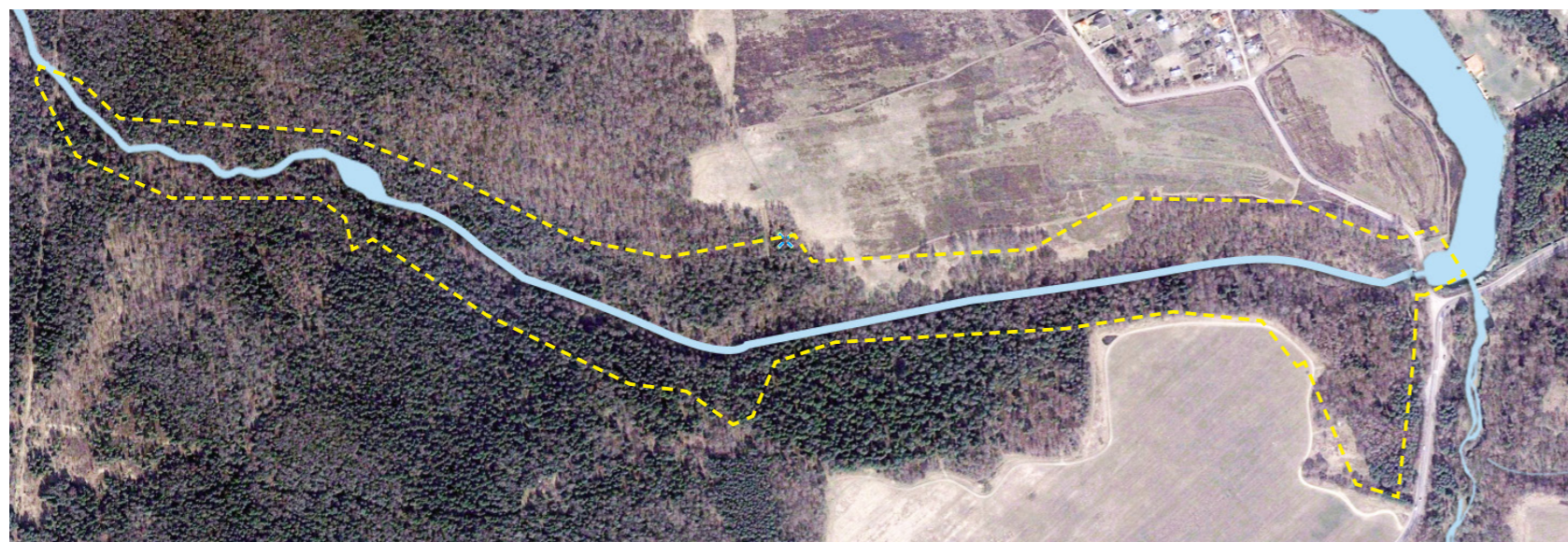
**ЛЕТО 2020 ГОДА** - была создана насыпная дамба на месте нового

русла, где вода пробилась самостоятельно и неудачная попытка отвести

скопившуюся воду с помощью прорытой траншеи.







2007 г. Территория вдоль Марьинского ручья до экологической катастрофы



2021 г. Существующее положение

Старое русло Марьинского ручья

Затопление

Дамба

Стихийно возникшее русло

Искусственный насыпной грунт 300000 м3

Граница

Траншея для отвода воды

Наносы грунта в р. Ликова

Заиленная перепускная труба

Фото 2021 г.



Траншея для отвода воды

Искусственный насыпной грунт 300000 м3

Стихийно возникшее русло

Фото 2017 г.



Фото 2017 г.



Затопление



## ПРОБЛЕМЫ

1. Экологически нарушенная территория:
  - изменение рельефа,
  - перекрыт водоток ручья,
  - затопление большой площади леса, гибель деревьев.
2. Отсутствие насаждений на территории прилегающей к проезду и застройке
3. Большое количество сухостойных и аварийных деревьев на склоне оврага и на берегах разлившегося ручья
4. Большое количество мусора на территории
5. Отсутствие функционального насыщения
6. Отсутствие входов на территорию со стороны пос. Благодать
7. Отсутствие освещения, МАФ

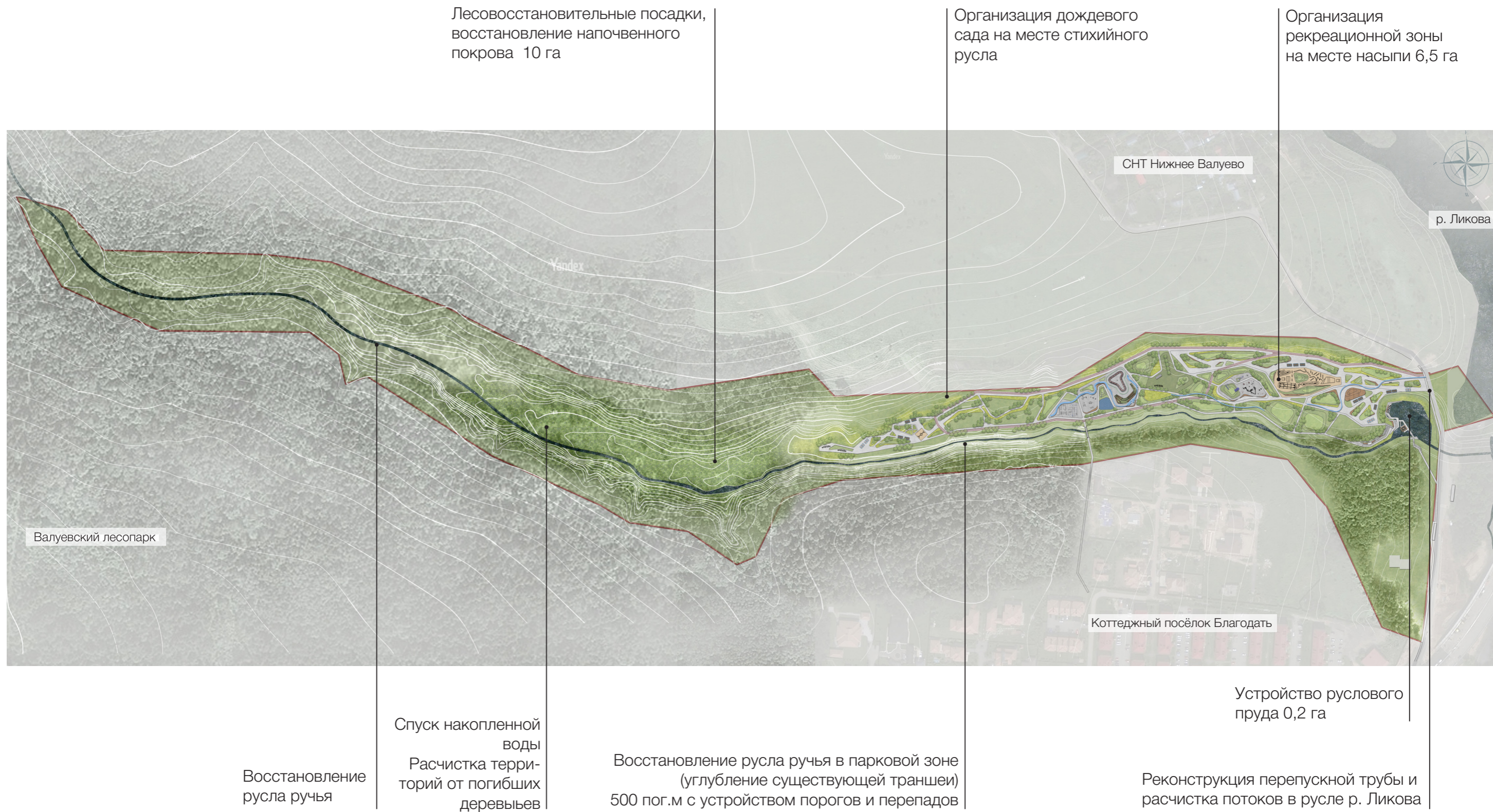
Территория благоустройства территории парка Марьинский ручей состоит из двух участков. Один участок - это территория на насыпных, строительных грунтах площадью примерно 6,5 га. Представляет собой площадку с микрорельефом, эрозией на склонах и единичными деревьями, сохранившимися по границе. Второй участок - лесная территория, примыкающая к Марьинскому ручью. Часть территории в настоящее время затоплена, под водой остались погибшие деревья и кустарники. Вдоль берега деревья так же погибают из-за подтоплений, размытий, изменения гидрографического режима. Этот участок имеет площадь около 9 га.

Потенциал этой территории следует рассматривать, как рекреационный и эколого-просветительский.

## РЕШЕНИЯ

- ВОССТАНОВЛЕНИЕ И РЕАБИЛИТАЦИЯ РУСЛА РУЧЬЯ И ЛЕСНОЙ ТЕРРИТОРИИ
- СОЗДАНИЕ НОВОЙ ПАРКОВОЙ ЗОНЫ ОБОРУДОВАННОЙ УДОБНЫМИ И БЕЗОПАСНЫМИ ПЕШЕХОДНЫМИ МАРШРУТАМИ, С УЧЕТОМ ОСНОВНЫХ ТРАНЗИТНЫХ НАПРАВЛЕНИЙ И ТОЧЕК ПРИТЯЖЕНИЯ.
- РАСЧИСТКА ТЕРРИТОРИИ, БЛАГОУСТРОЙСТВО МЕСТ ОТДЫХА.
- НАСЫЩЕНИЕ ТЕРРИТОРИИ НОВЫМИ ФУНКЦИЯМИ, ТАКИМИ КАК: СПОРТ, ДЕТСКИЕ ПЛОЩАДКИ, ЭКО-ОБРАЗОВАНИЕ.
- СОЗДАНИЕ УНИКАЛЬНОГО ЛАНДШАФТНОГО И АРХИТЕКТУРНОГО ОБЛИКА ТЕРРИТОРИИ.



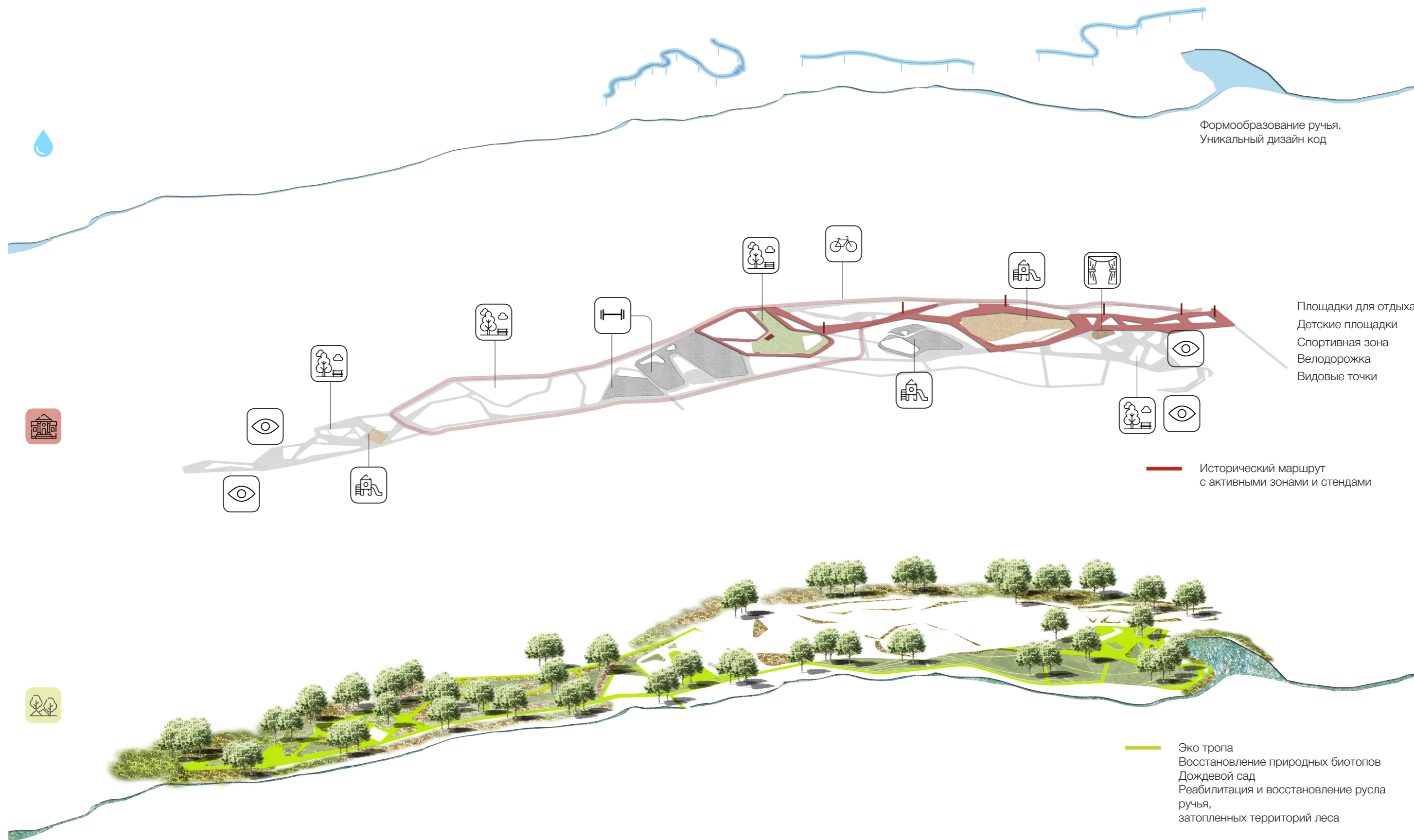






- |                        |                      |                          |                  |                    |                                    |
|------------------------|----------------------|--------------------------|------------------|--------------------|------------------------------------|
| ① Входная группа       | ⑤ Дождевой сад       | ⑨ Поляна для мероприятий | ⑬ Рукоход        | Цветник            | Пешеходный переход                 |
| ② Информационный стенд | ⑥ Сцена              | ⑩ Памптрек               | ⑭ Велодорожка    | Резиновое покрытие | Входы / выходы                     |
| ③ Амфитеатр            | ⑦ Полоса препятствий | ⑪ Спортивная площадка    | ⑮ Тактильный сад | Песок              | Остановки общественного транспорта |
| ④ Водяная мельница     | ⑧ Детская площадка   | ⑫ Паркур                 |                  | Деревянный настил  |                                    |
|                        |                      |                          |                  | Галька             |                                    |
|                        |                      |                          |                  | Плиточное покрытие |                                    |









Образ ручья. Марьинский ручей на исторической карте 1860 г.

Территория предлагаемая для реабилитации имеет далекую и не простую историю. Овраг, по дну которого протекал ручей, существовавший более 500 лет, был варварски засыпан в XXI веке.

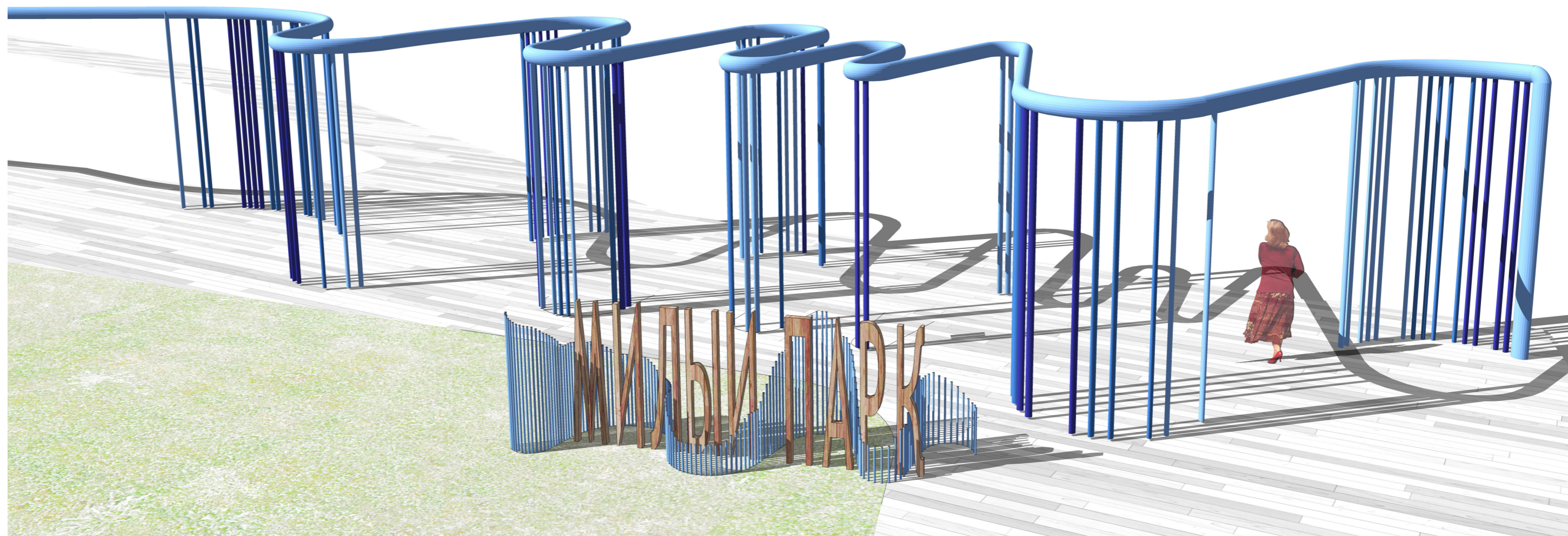
Основная цель проекта - возрождение на территории с экологической, функциональной и исторической составляющих.

Писцовые книги 1550 года сообщают нам, что на Ликове за Иваном Валуевым числилось «село Покровское Большое, да того ж села деревни: деревня Олферово, деревня Пирошково на Милочеве враге, деревня Рытиково на **Милове враге**, деревня Исаково на речке на Лекове».

Согласно упоминаниям о деревне Большое Покровское (сейчас Нижнее Валуево), овраг расположенный южнее назывался - **Миллов овраг**, а ручей, впадающий в реку Ликову, носит название - Марьинский ручей.

Овраг восстановить не возможно, но память о топониме «Миллов овраг», можно сохранить.

**Мы предлагаем сохранить историю в виде названия парка - Милый парк.**

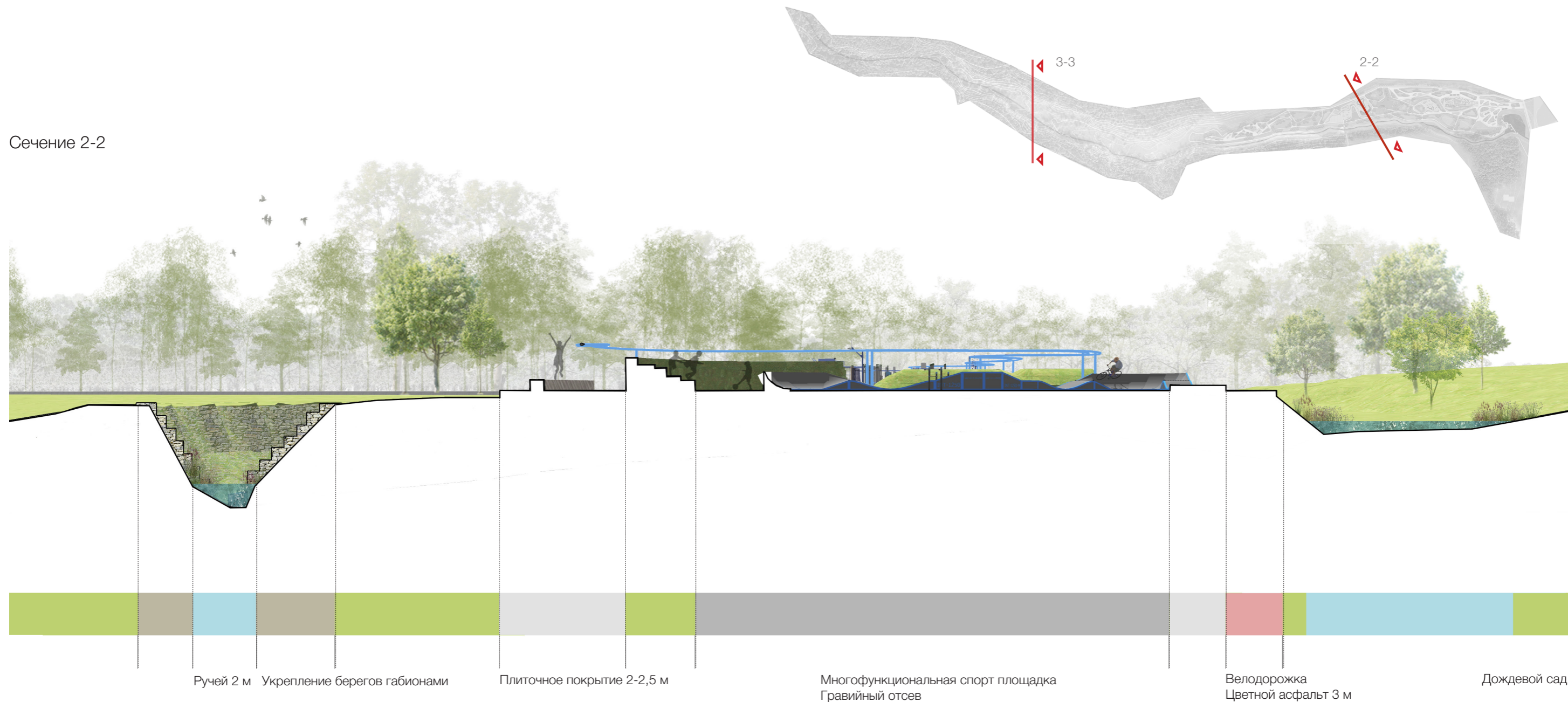




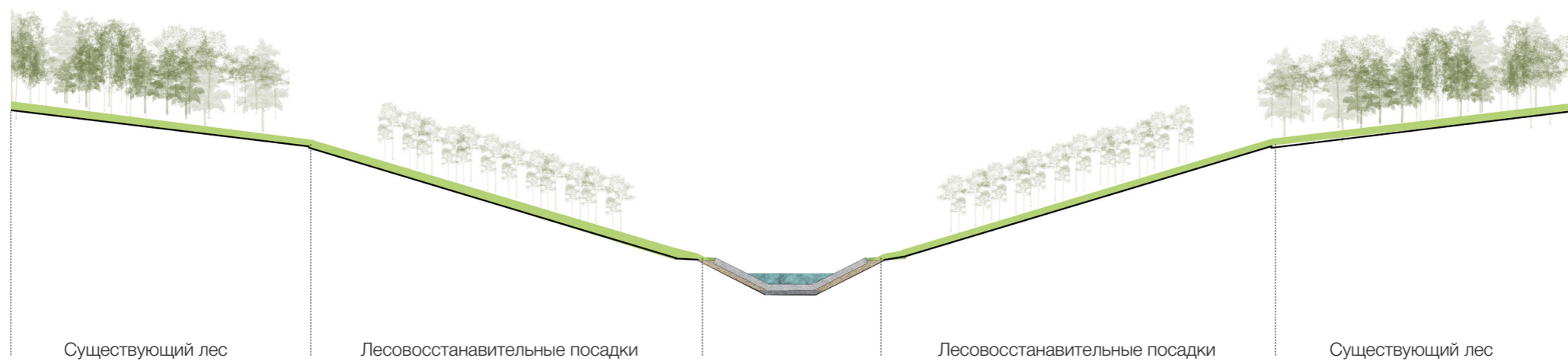




Сечение 2-2



Сечение 3-3



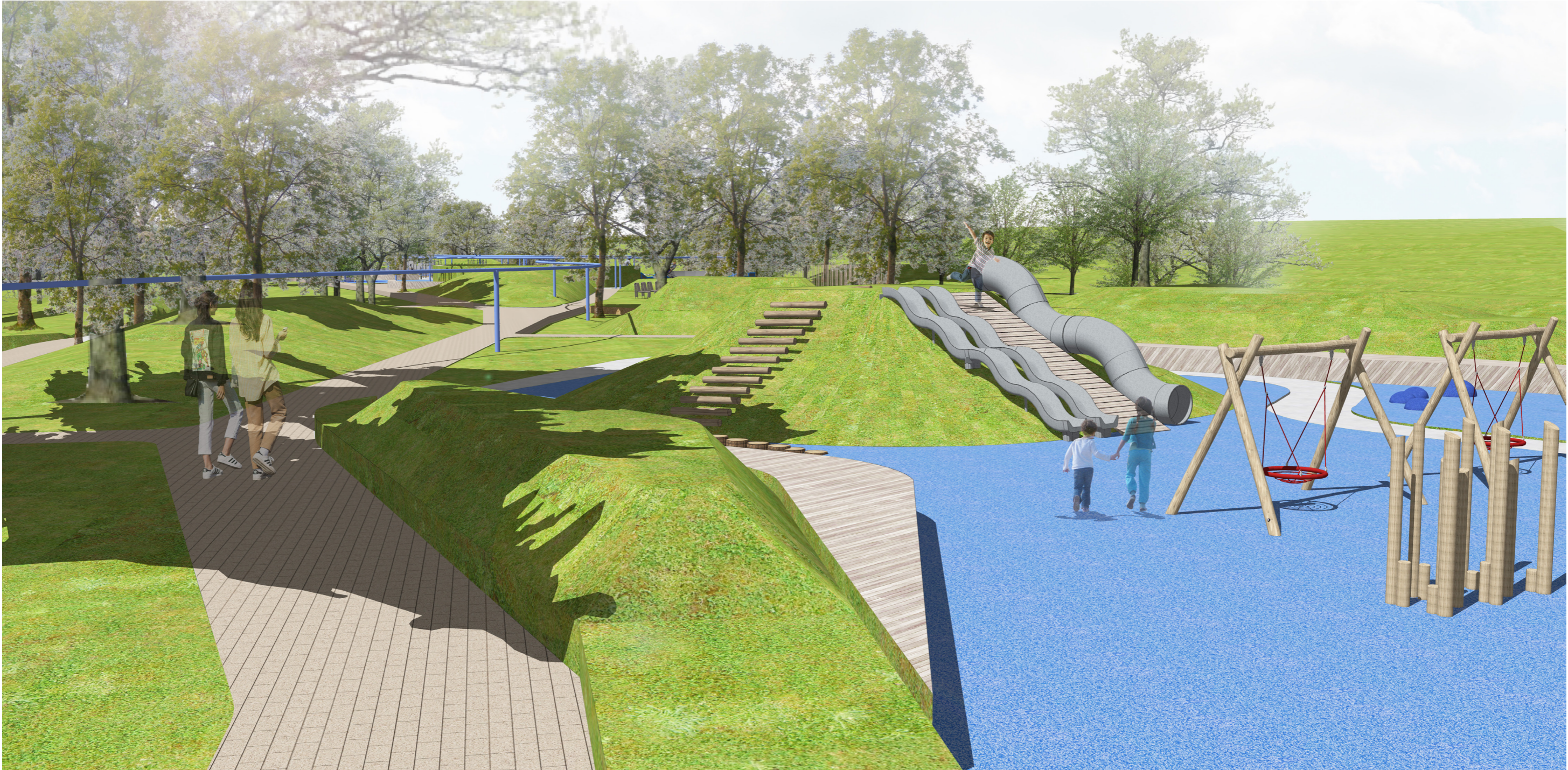








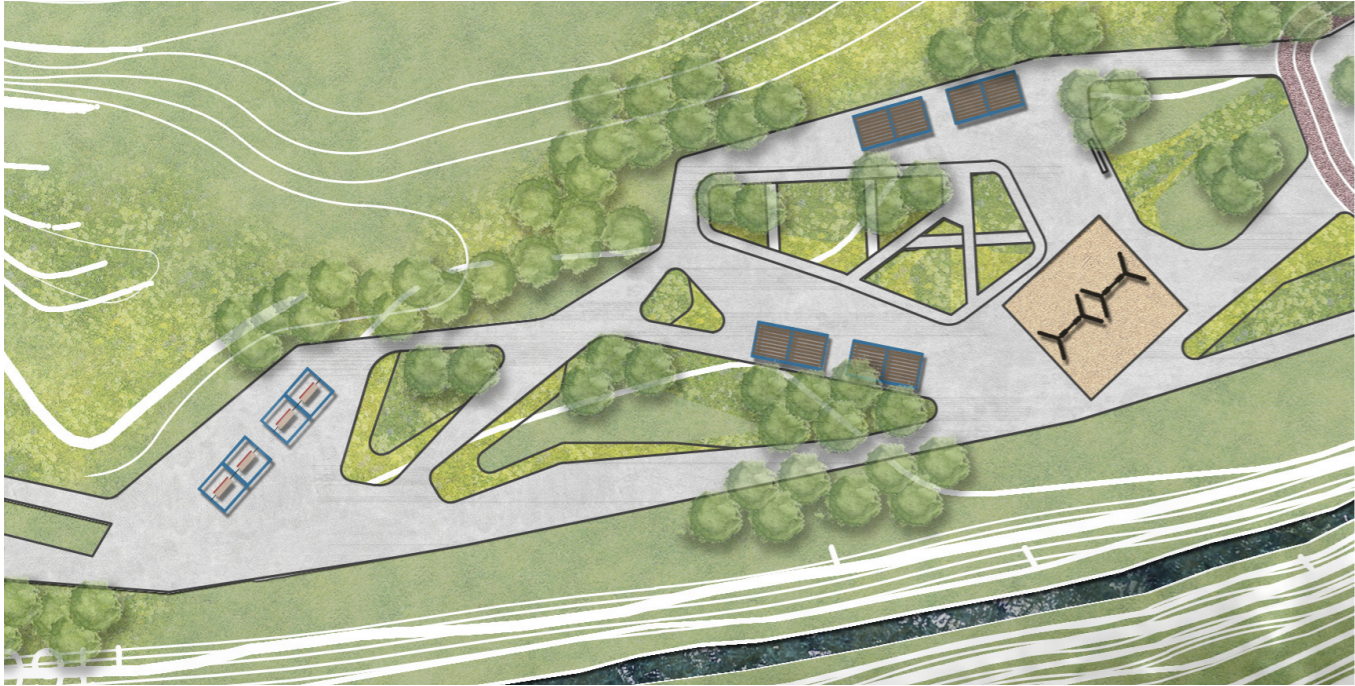




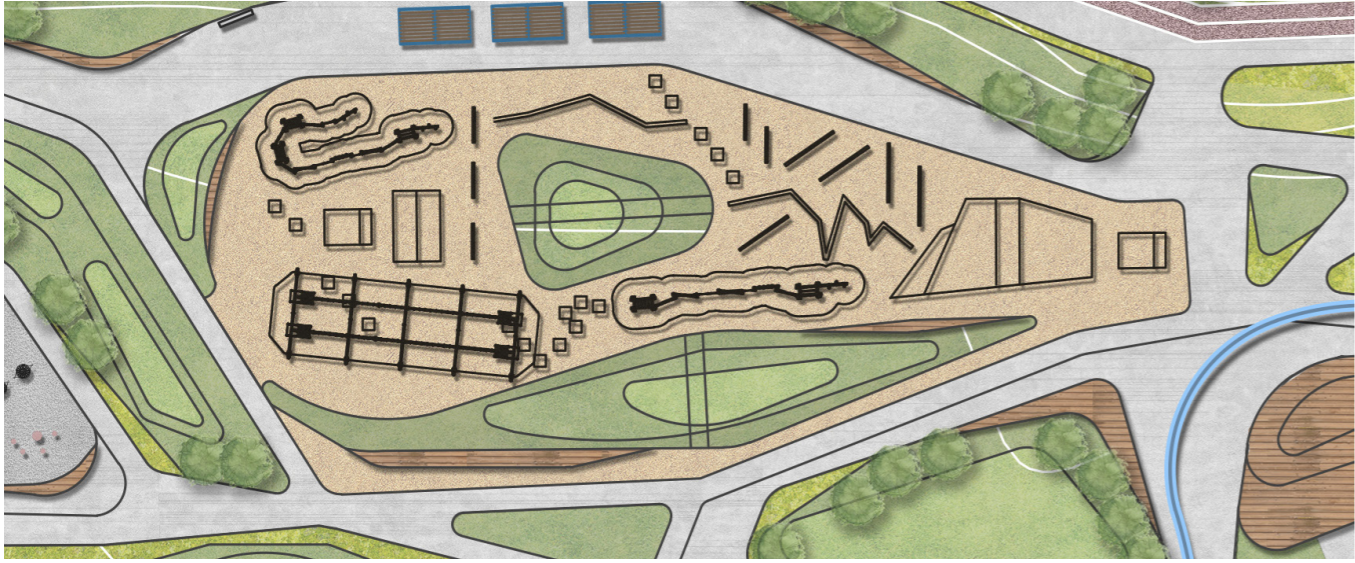




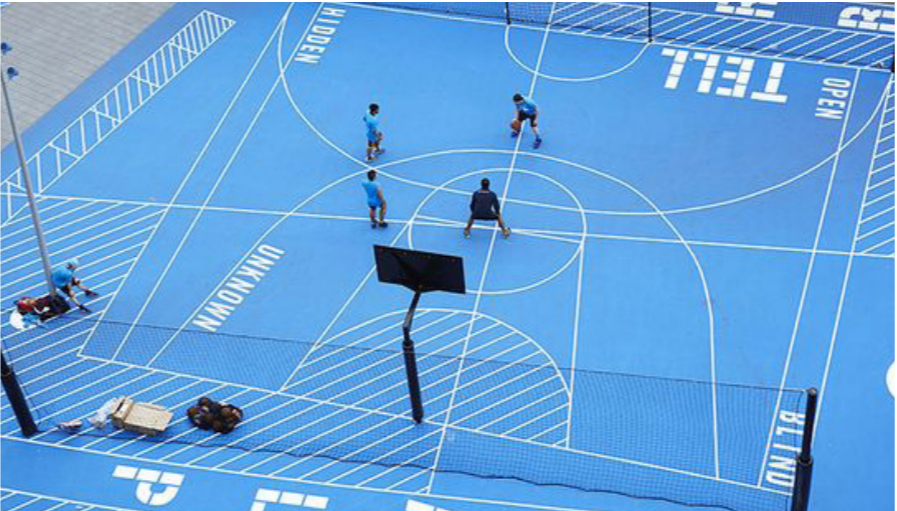
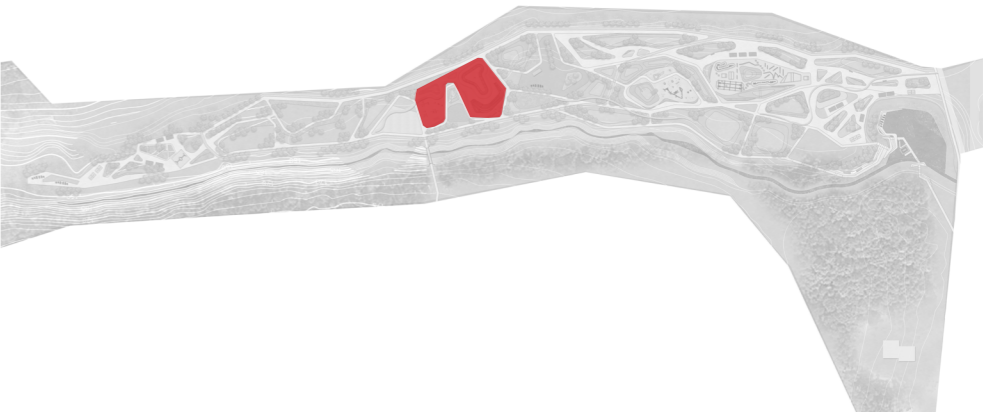




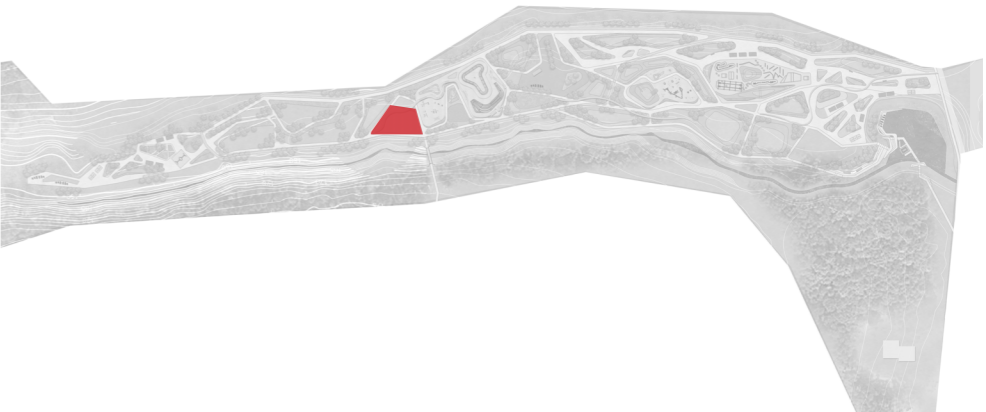
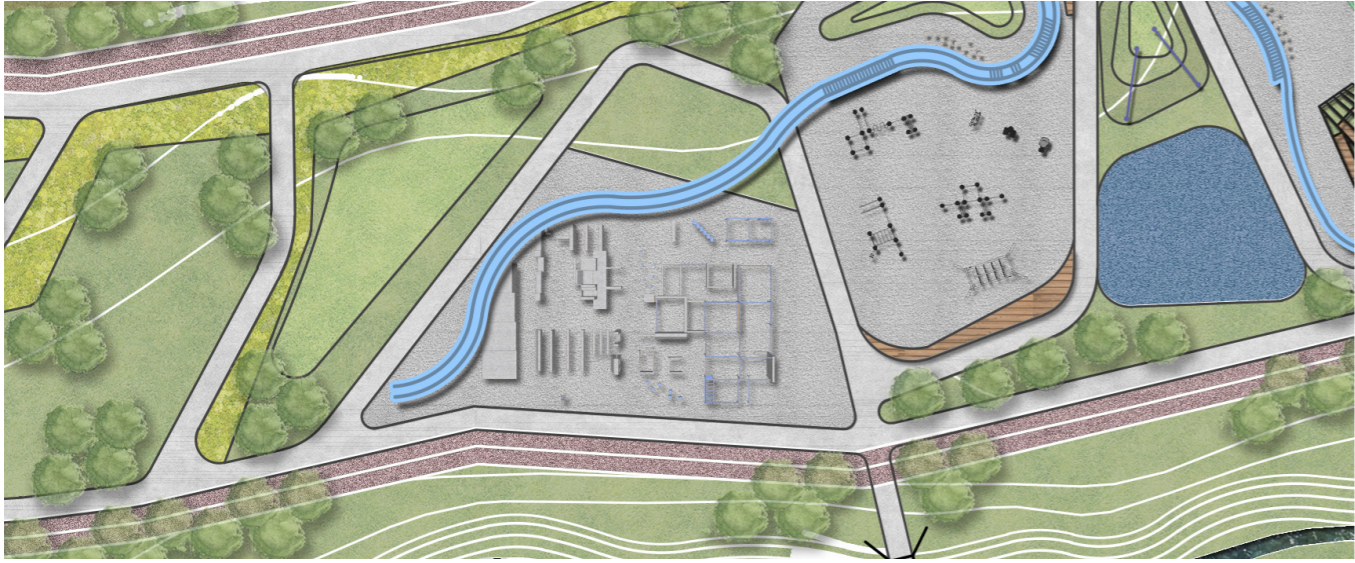




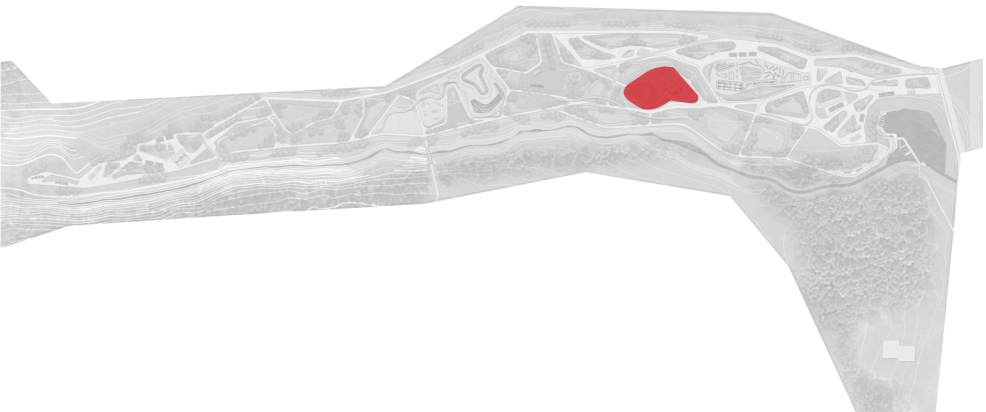
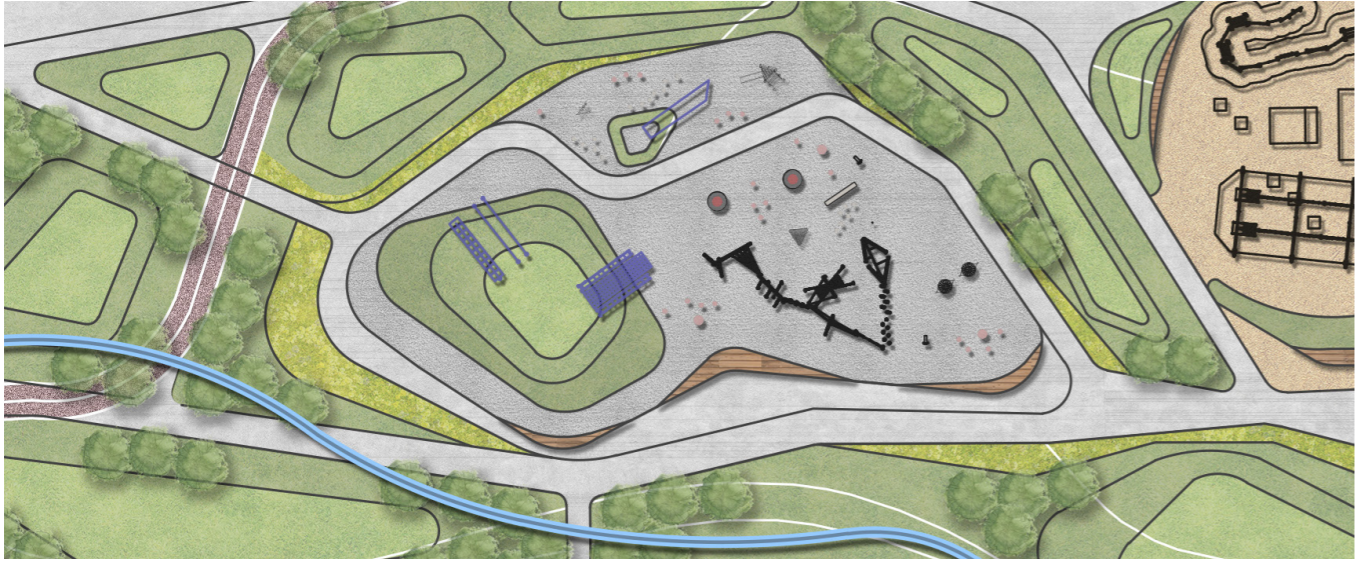




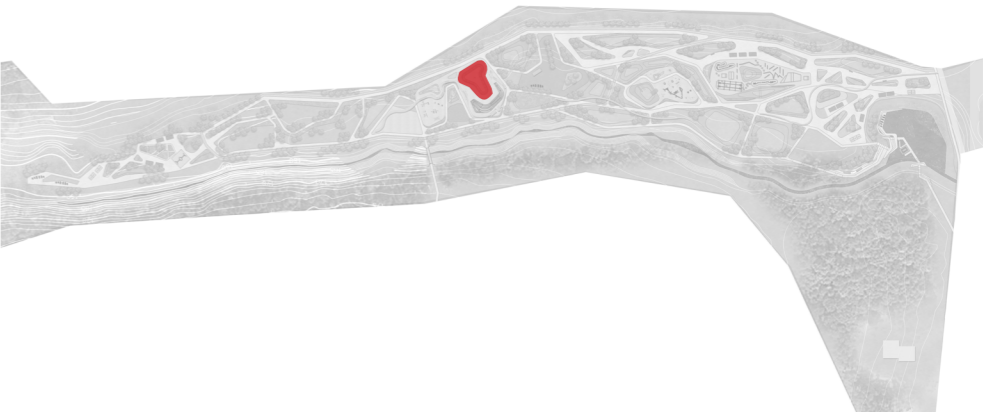
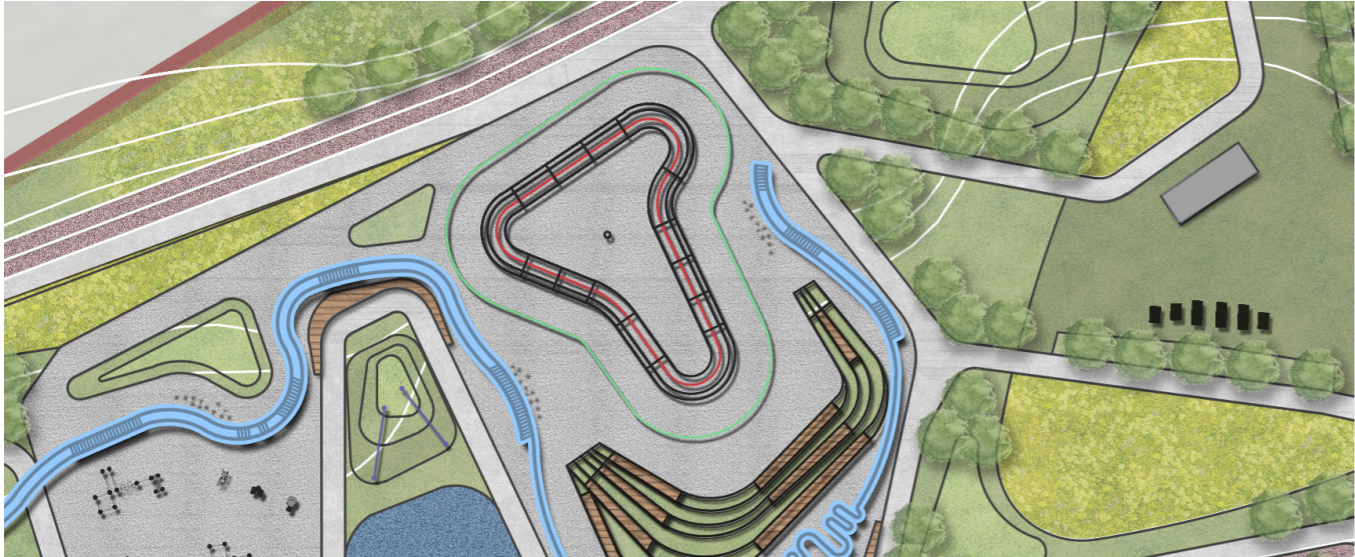








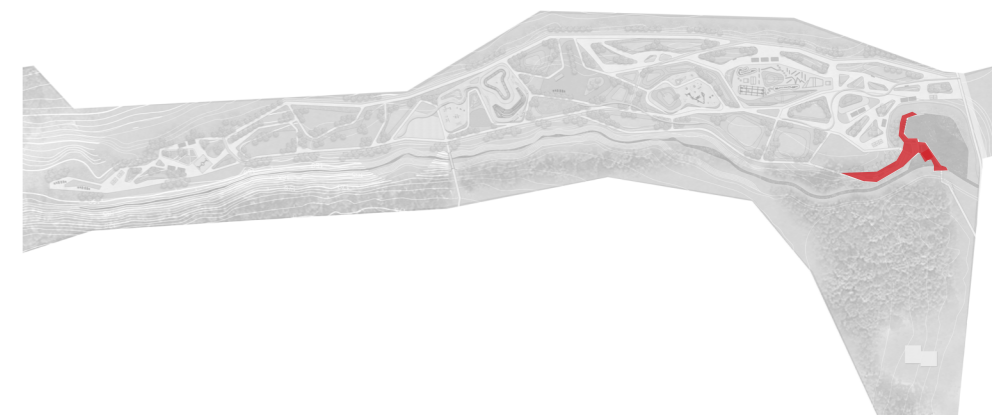






# ПРОЕКТНОЕ ПРЕДЛОЖЕНИЕ

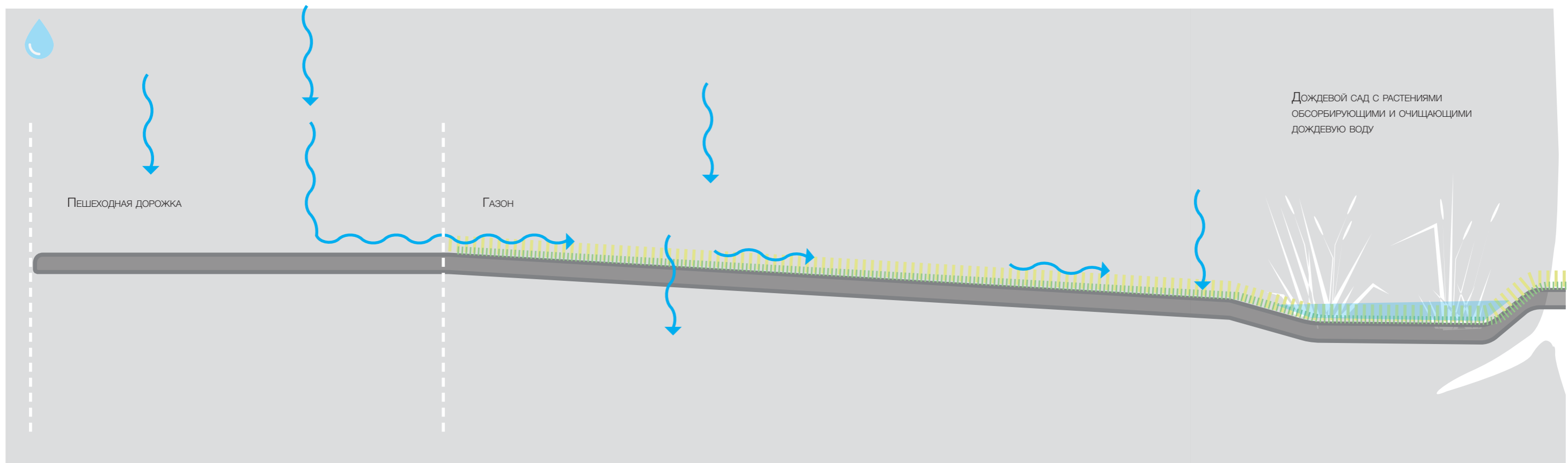
## СМОТРОВАЯ ПЛОЩАДКА. ВОДЯНАЯ МЕЛЬНИЦА





# ПРОЕКТНОЕ ПРЕДЛОЖЕНИЕ

## ДОЖДЕВОЙ САД. ПРИНЦИПИАЛЬНОЕ СЕЧЕНИЕ







Ель европейская



Липа мелколистная



Клен остролистный



Ива белая



Черемуха обыкновенная



Рябина обыкновенная



Клен татарский



Ирга круглолистная



Ива трехтычинковая



Бересклет европейский



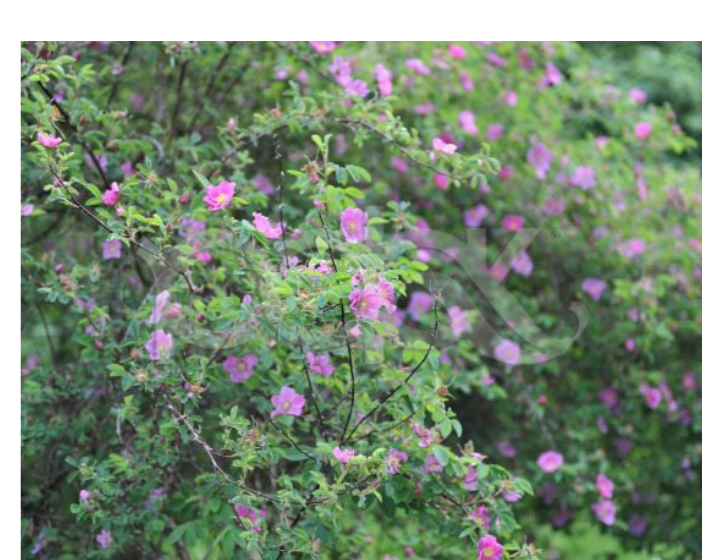
Бузина кистистая



Калина обыкновенная



Жимолость обыкновенная



Роза майская





Брунера Эмералд Мист



Ветреница дубравная



Волжанка



Живучка ползучая



Яснотка зеленчуковая



Камыш лесной



Копытень европейский



Кочедыжник женский



Купальница европейская



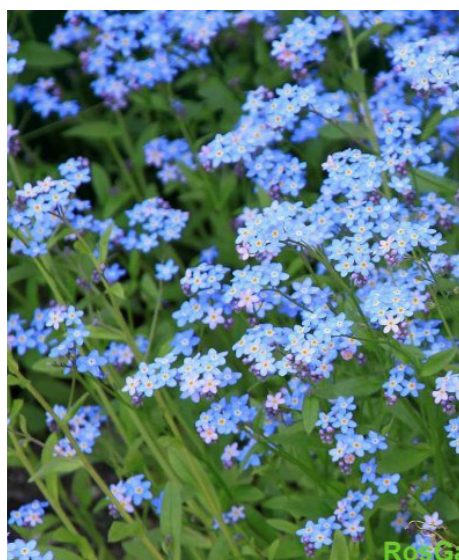
Лабазник (таволга) Плена



Ландыш майский



Мята перечная



Незабудка лесная



Посконник пурпурный



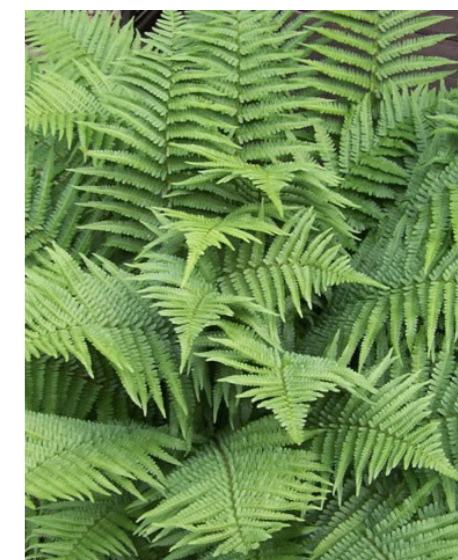
Пупочник весенний



Сныть пестролистная



Страусник обыкновенный

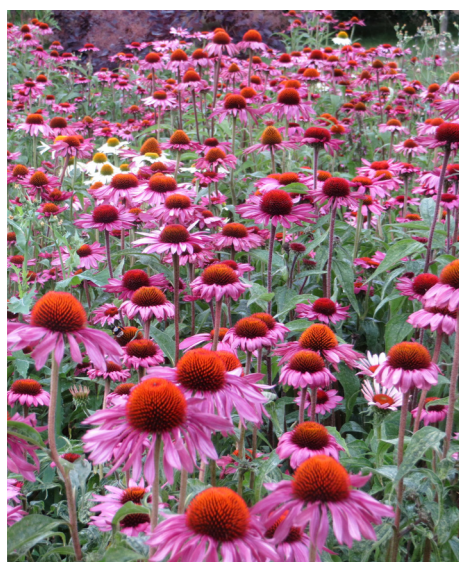


Щитовидник мужской



# ПРОЕКТНОЕ ПРЕДЛОЖЕНИЕ

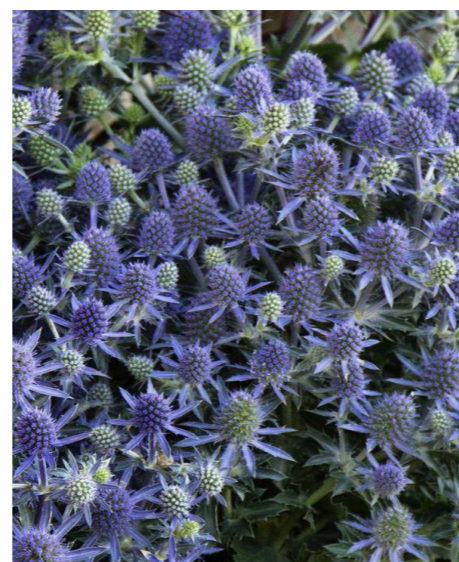
ОЗЕЛЕНЕНИЕ И ВОССТАНОВЛЕНИЕ. ПАРКОВАЯ ЧАСТЬ



Эхинацея пурпурная



Тысячелистник обыкновенный



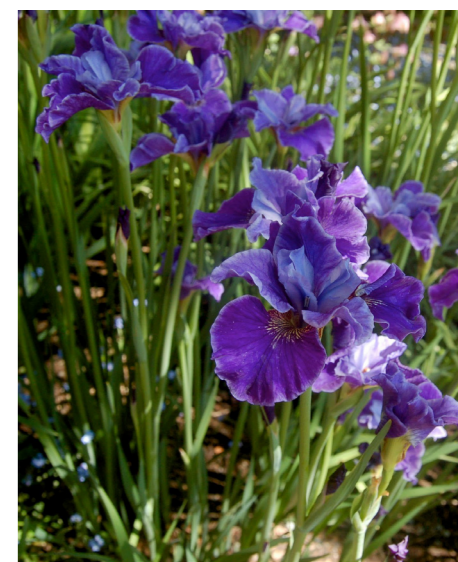
Синеголовник плосколистный



Посконник пурпурный



Щучка дернистая



Ирис обыкновенный



Шалфей дубравный



Котовник Фассена



Вейник остроцветковый



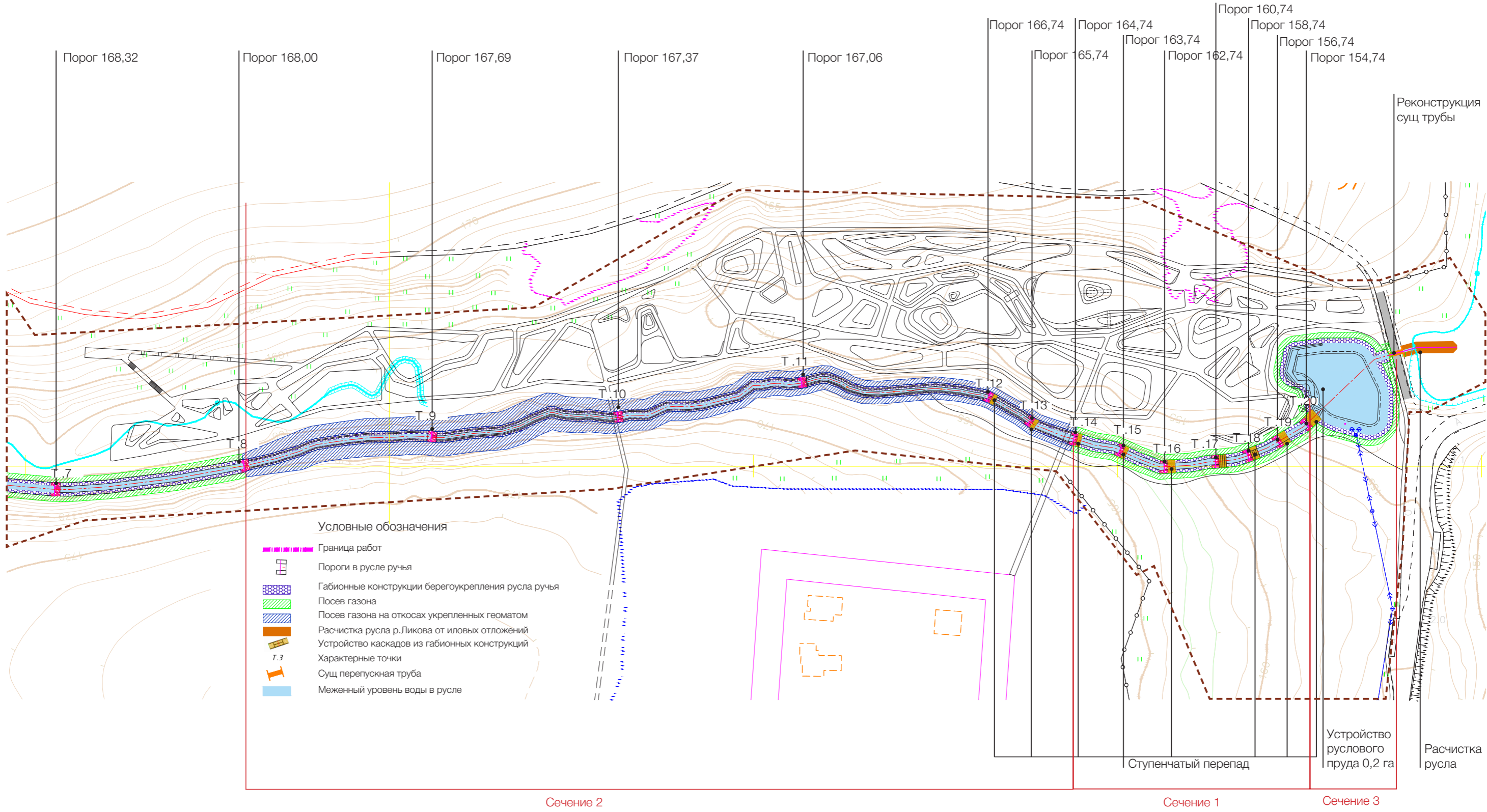
Газон с белым клевером



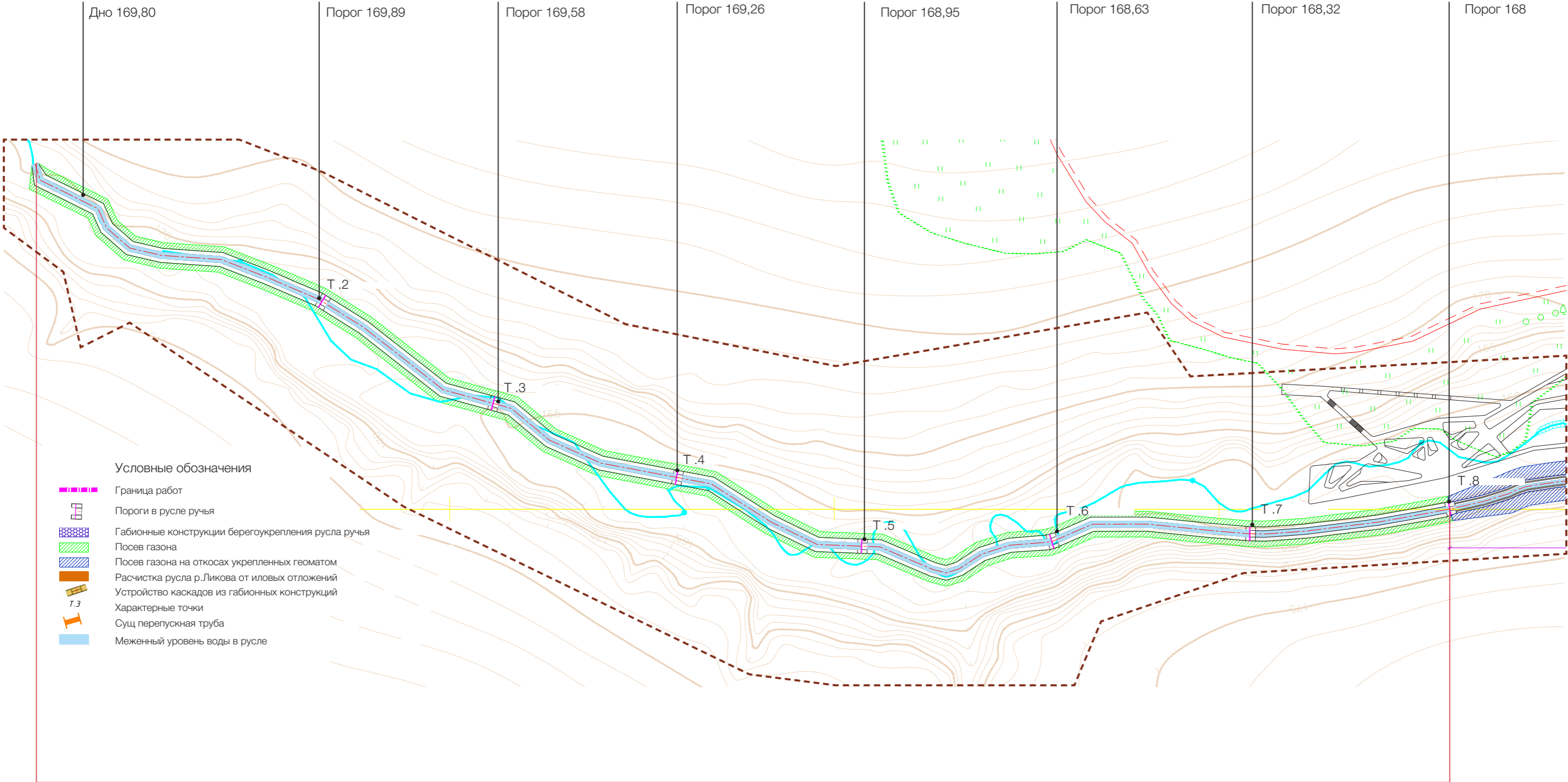
Газон с маргаритками







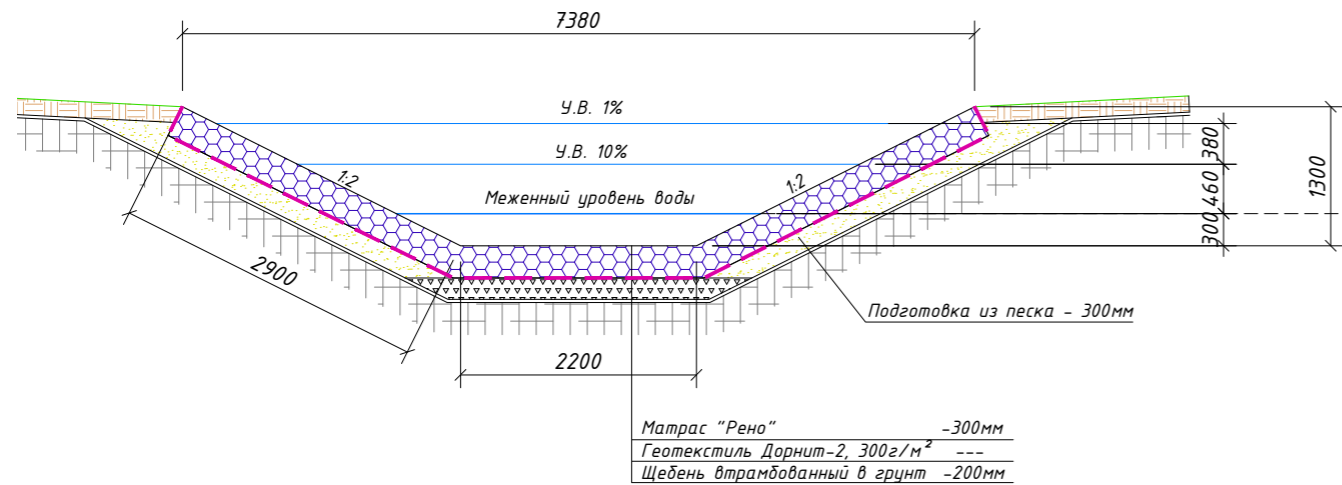




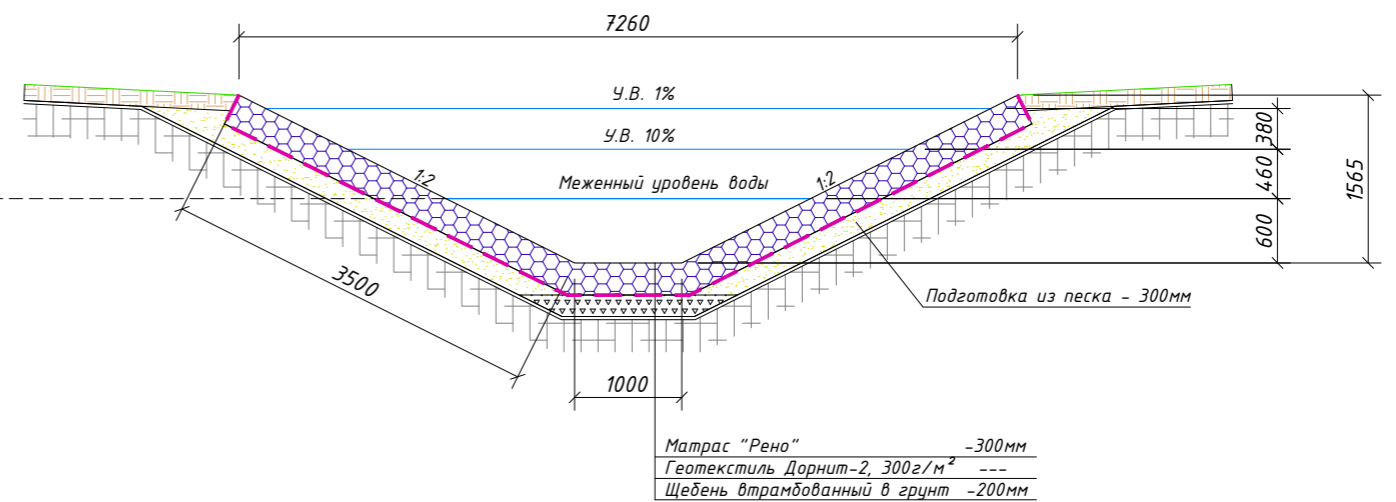
Сечение 1



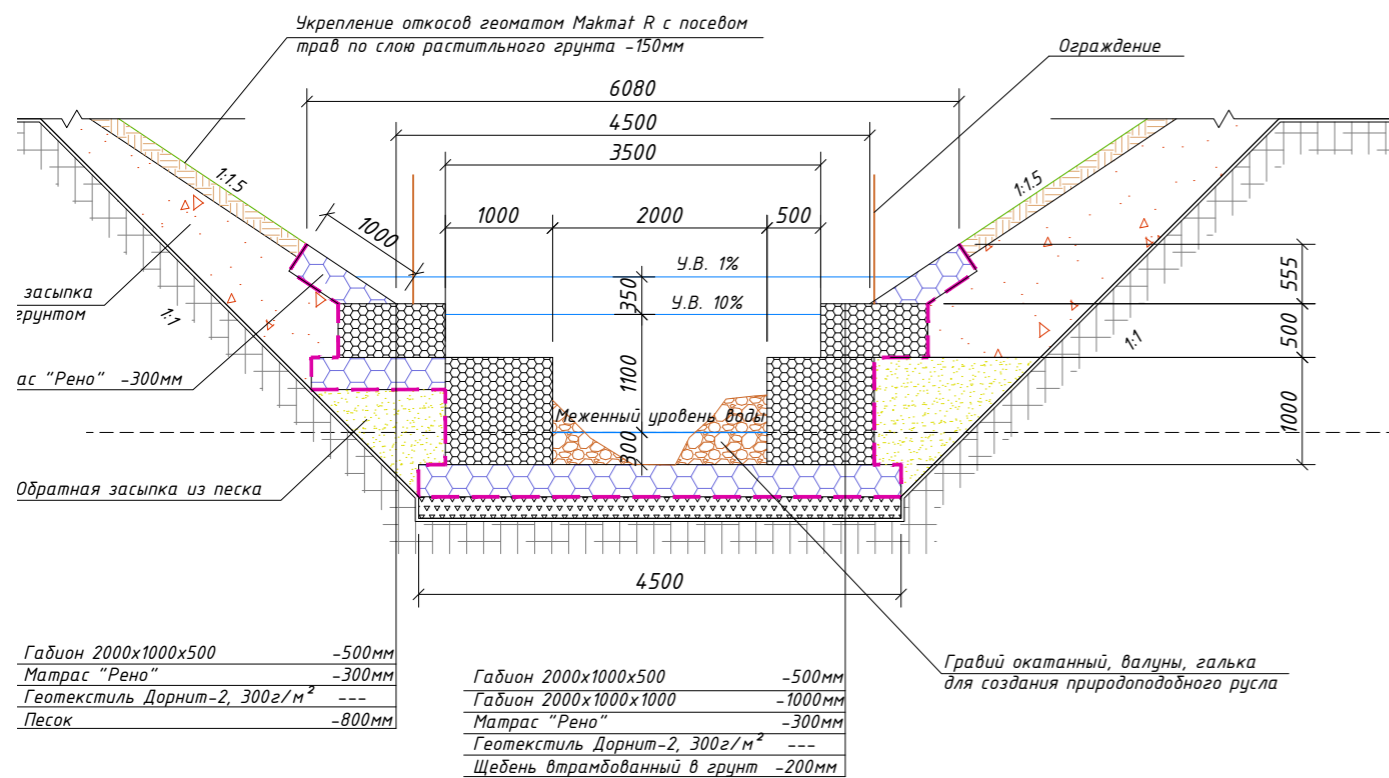
Сечение №1 перед порогом



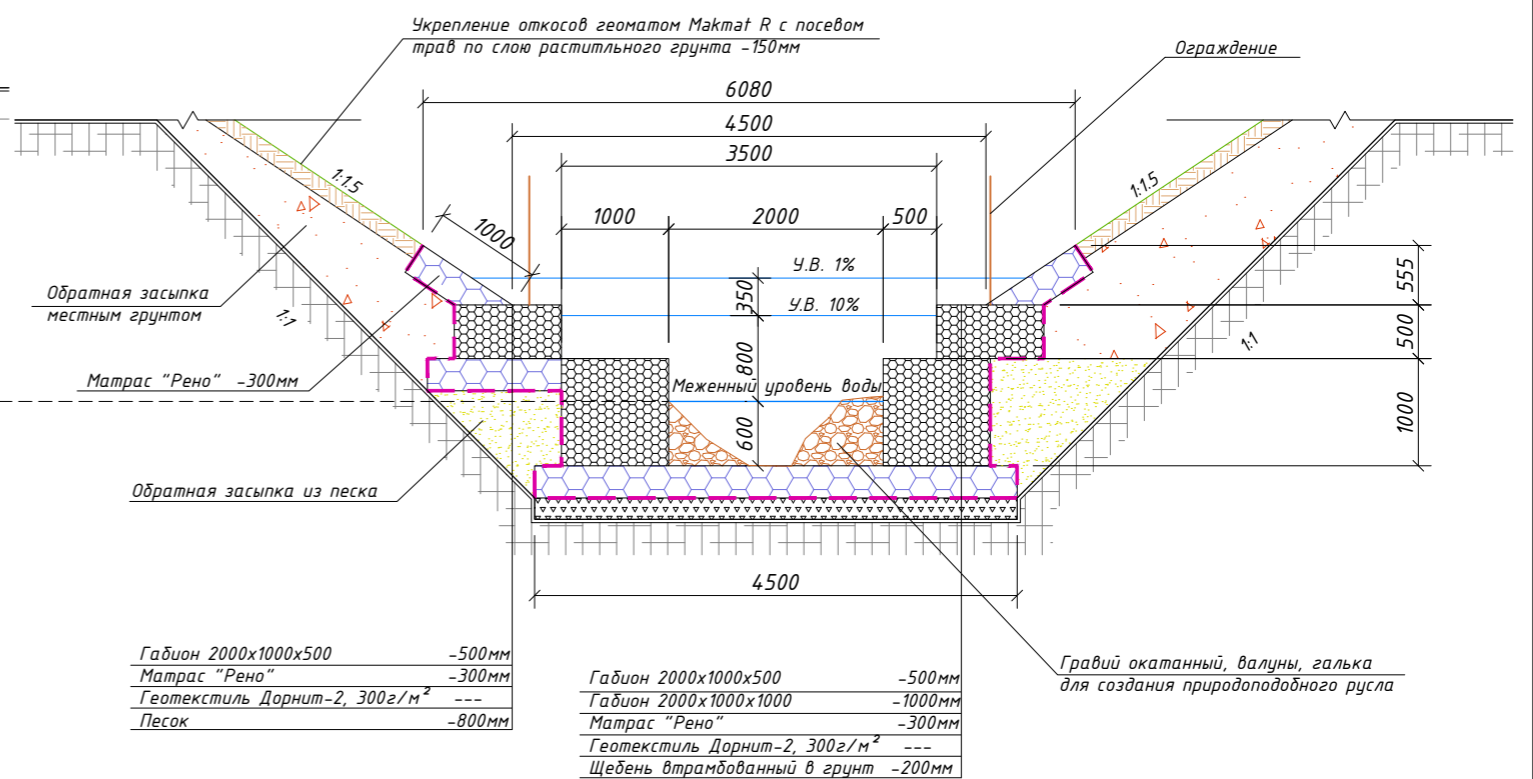
Сечение №1 после порога



Сечение №2 перед порогом

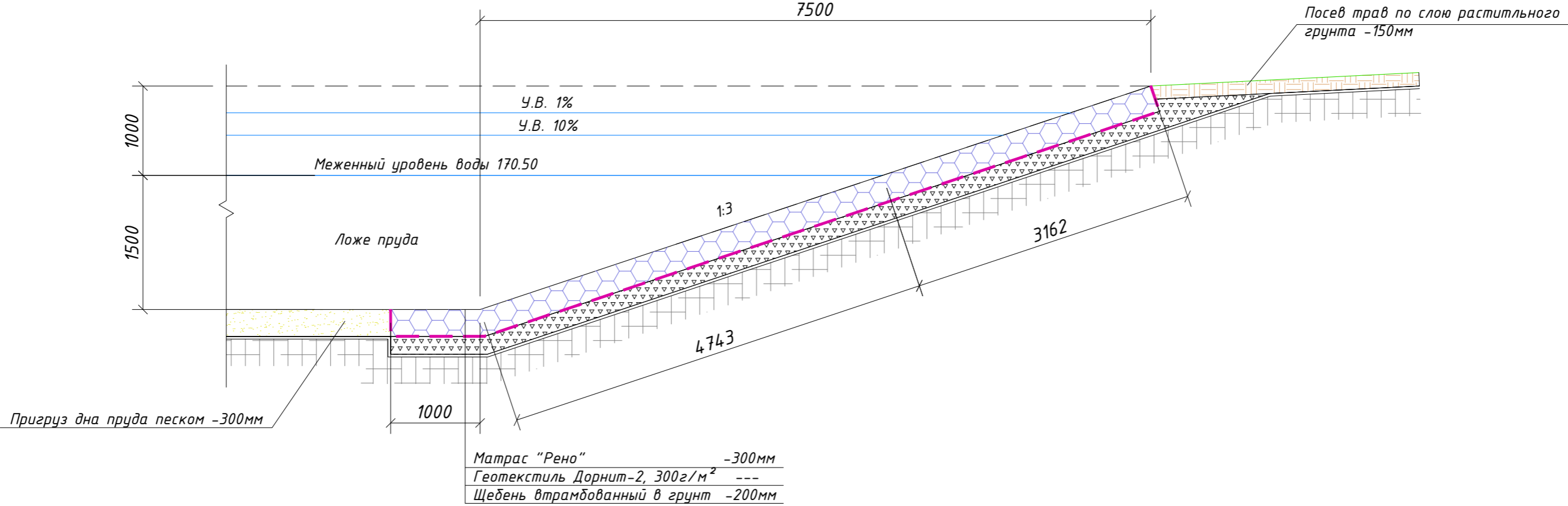


Сечение №2 после порога

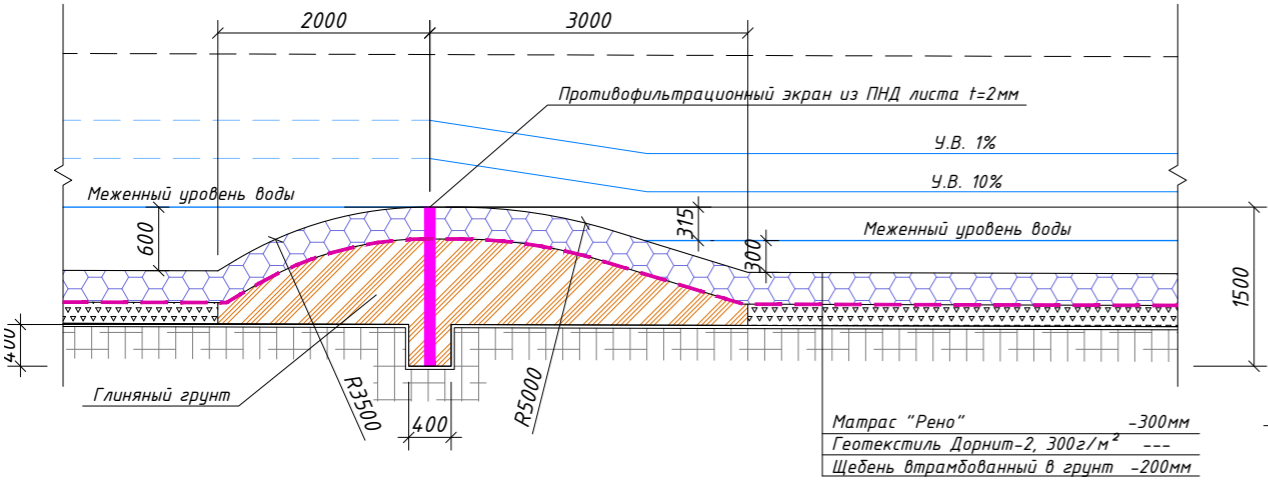




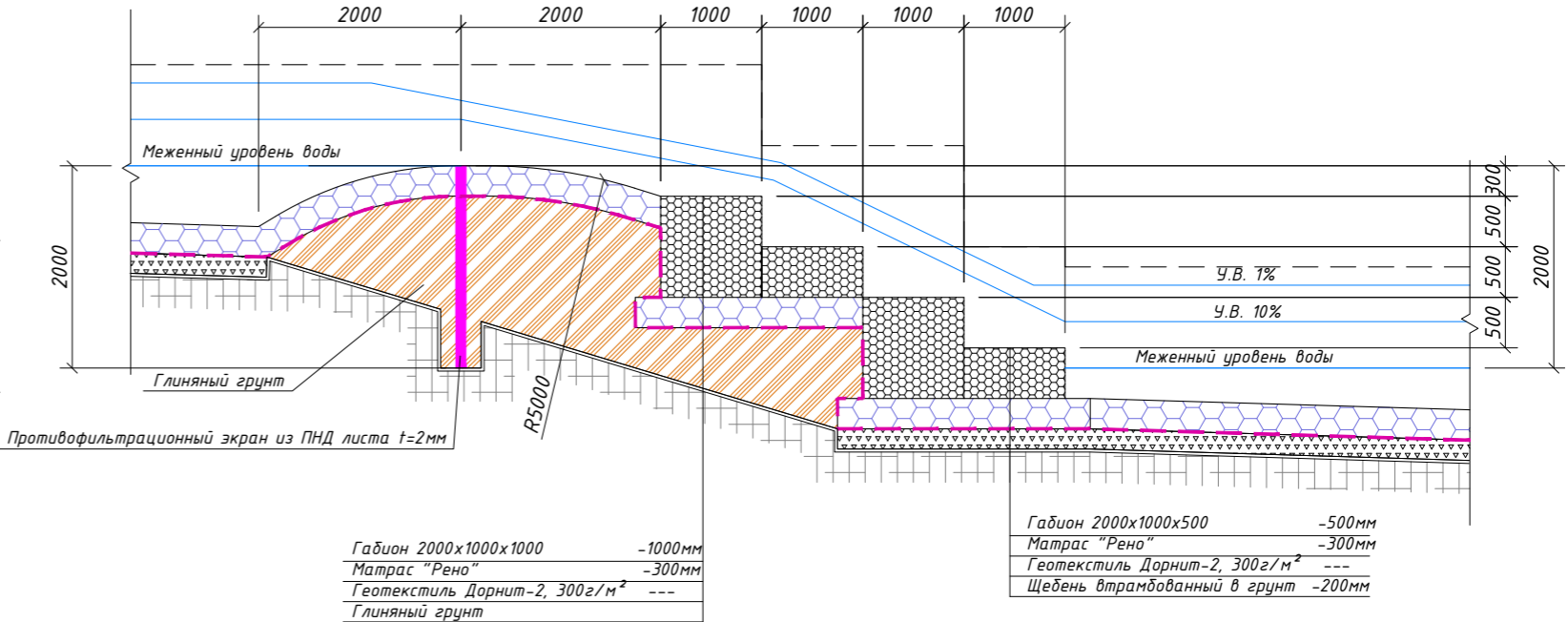
Сечение пруда №3



Узел устройства порога

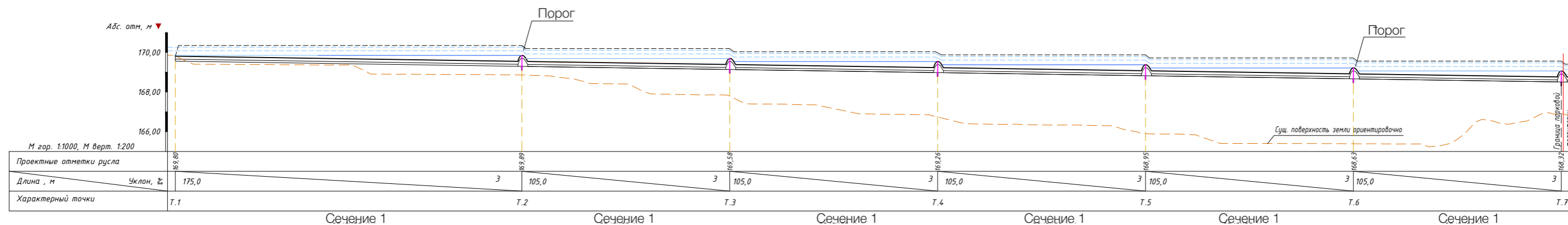


Узел устройства каскада (порога со ступенчатым перепадом)





Продольный профиль



Продольный профиль

